

Министерство образования и науки Российской Федерации  
Сибирский государственный университет науки и технологий  
имени академика М. Ф. Решетнева



# АКТУАЛЬНЫЕ ПРОБЛЕМЫ ПСИХОЛОГИИ ТРУДА: ТЕОРИЯ И ПРАКТИКА

*Материалы Международной научно-практической конференции  
(24 ноября 2017 г., Красноярск)*

# CURRENT PROBLEMS WORK PSYCHOLOGY: THEORY AND PRACTICE

*Materials of the International scientific and practical conference  
(on November 24, 2017, Krasnoyarsk)*

Красноярск 2017

УДК 330.16 (082)  
ББК Ю94.1я43  
А437

**Редакционная коллегия:**  
Ю. Ю. Логинов (председатель),  
Н. С. Ливак, Н. В. Лукьянченко (заместители председателя)

Печатается по решению редакционно-издательского совета  
университета

**Актуальные проблемы психологии труда: теория и практика** : материалы Междунар. науч.-практ. конф. (24 ноября 2017 г., Красноярск) / СибГУ им. М. Ф. Решетнева. – Красноярск, 2017. – 148 с

ISBN 978-5-86433-737-0

Представлены результаты научных исследований в области психологии труда студентов, аспирантов и специалистов высших учебных заведений России и зарубежья.

В статьях сохранен авторский стиль изложения.

**УДК 330.16 (082)**  
**ББК Ю94.1я43**

## СОДЕРЖАНИЕ

### ПРОФЕССИОНАЛЬНОЕ СТАНОВЛЕНИЕ ЛИЧНОСТИ В СОВРЕМЕННЫХ УСЛОВИЯХ

<b>Брасс А. А.</b> Корпоративное обучение как фактор профессионального развития личности .....	6
<b>Гадилия А. М.</b> Особенности профессионального становления студентов экономического профиля обучения .....	11
<b>Гудовский И. В.</b> Сущность и особенности проявления трудовой мотивации личности .....	13
<b>Камаева А. Г.</b> Профориентационная работа как фактор, влияющий на развитие чувства собственного достоинства и отношение к труду .....	18
<b>Лукина А. К., Чупахина Л. Г.</b> Особенности профессионального самоопределения подростков-сирот .....	23
<b>Лукьянченко Н. В., Довыденко Л. В., Аликин И. А.</b> Ценностные предпочтения в представлении студентов об успехе в контексте проблемы развивающего педагогического взаимодействия в вузе .....	28
<b>Микелевич Е. Б.</b> Различия личностных характеристик сотрудников с конструктивной и деструктивной стратегий совладания с завистью в служебных отношениях .....	31
<b>Павлючук А. С.</b> Профессиональное становление молодого человека как общегосударственная проблема .....	36
<b>Реут Г. М.</b> Особенности жизненной перспективы подростков-сирот – учащихся СПО подросткового возраста .....	39
<b>Сутович Е. И.</b> Образ профессионала как детерминанта профессионального становления личности .....	41
<b>Уткевич О. И.</b> Социально-психологическая триангуляция как способ индивидуального профессионального самоопределения в современных условиях .....	45
<b>Черчес Т. Е., Панащик Р. С.</b> Смыслжизненные и ценностные ориентации как условия профессионального самоопределения студентов-психологов .....	48
<b>Шершнёва Т. В.</b> Направленность профессионального развития личности будущих педагогов-инженеров .....	51
<b>Юрченко В. Н.</b> Профессиональное становление личности студентов в условиях инновационного образования .....	56

### ПСИХОЛОГИЧЕСКИЕ УСЛОВИЯ ЭФФЕКТИВНОСТИ ПРОФЕССИОНАЛЬНОЙ ДЕЯТЕЛЬНОСТИ

<b>Азарёнок Н. В.</b> Факторы карьерных ориентаций современной молодежи .....	60
<b>Асташевский Б. С., Аболина Е. О.</b> Исследование профессиональной идентичности студентов .....	65
<b>Войтко О. К.</b> Речевая деятельность – основа профессионального становления будущих психологов .....	68
<b>Воробьева С. А.</b> Роль профессиональной ориентации в становлении будущих специалистов по социальной работе (на примере факультета социальной педагогики и психологии ВГУ имени П. М. Машерова) .....	71

<b>Горлова Н. В.</b> Психологическая готовность к работе по профессии в начале профессионального обучения психологов .....	74
<b>Деревянко О. И.</b> Мотивация трудовой деятельности руководителя с разным стажем руководства в состоянии ролевого конфликта .....	78
<b>Дзюба К. И., Лукьянченко Н. В.</b> Проблема профилактики эмоционального выгорания в психологическом сопровождении педагогов .....	83
<b>Живоглядова А. Ю.</b> Мотивация учащихся системы СПО .....	86
<b>Кресова Н. Ю.</b> Особенности реакций педагогов на ситуации педагогического затруднения .....	88
<b>Кузькина К. О., Лукьянченко Н. В.</b> Психолог на первом родительском собрании: техника вовлечения в сотрудничество .....	92
<b>Кулько Е. И.</b> На пути к профессиональному совершенству .....	95
<b>Лукьянченко Н. В.</b> Социально-психологические аспекты продуктивности профессионального взаимодействия представителей социэкономических профессий: проблема профессиональной культуры .....	98
<b>Месникович С. А., Кузьмич В. С.</b> Педагогическая профессия в представлениях первокурсников педагогического вуза .....	103
<b>Попкова Н. А.</b> Анализ исследований проблемы успешности профессиональной деятельности специалистов .....	106
<b>Спасёнова В. А., Ливак Н. С.</b> Специфика деятельности психолога в реабилитационном центре зависимых .....	109
<b>Шабашёва И. В., Мартинович Н. Е.</b> Особенности мотивационной сферы студентов специальности «Социальная работа» в процессе профессионального становления .....	113

## **РОЛЬ ПСИХОЛОГИИ ТРУДА В РЕАЛИЗАЦИИ ПРОФЕССИОНАЛЬНЫХ СТАНДАРТОВ**

<b>Аликин М. И.</b> Личностная рефлексия студентов как психолого-педагогическая проблема. ....	118
<b>Кербис И. Ю., Груздева О. В.</b> Профессиональное развитие педагогов, психологов в современных условиях .....	121
<b>Курыло О. В.</b> Профессиональная компетентность выпускников аграрного вуза .....	125
<b>Ливак Н. С.</b> Коуч-технологии как интерактивная форма обучения .....	127
<b>Пахальян В. Э.</b> Требования к личности будущего практического психолога в условиях внедрения профессиональных стандартов .....	130
<b>Петрушихина Е. Б.</b> Теоретические проблемы харизматического лидерства .....	134
<b>Филиппова Н. Г., Лукьянченко Н. В.</b> Мотивации освоения профессиональной деятельности студентами разных курсов среднего учебного заведения в контексте проблемы продуктивного педагогического взаимодействия .....	137
<b>Шатравко Н. С.</b> Формирование профессионально значимых качеств специалиста при изучении спецкурсов по выбору студентов .....	142
<b>Сведения об авторах</b> .....	145

# Профессиональное становление личности в современных условиях



*Международная научно-практическая конференция*

Актуальные проблемы  
психологии труда:  
теория и практика

## ПСИХОЛОГИЧЕСКАЯ ГОТОВНОСТЬ К РАБОТЕ ПО ПРОФЕССИИ В НАЧАЛЕ ПРОФЕССИОНАЛЬНОГО ОБУЧЕНИЯ ПСИХОЛОГОВ

*Н. В. Горлова*

*старший преподаватель, Сибирский федеральный университет,  
г. Красноярск, Российская Федерация  
E-mail: gorlova\_n@mail.ru*

Вопросы формирования психологической готовности к работе по профессии, становления профессионально важных качеств и профессиональной пригодности находятся в области научных интересов психологии труда уже не один десяток лет. Данные вопросы исследуются также в современных работах по отношению к психологам как представителям особого блока профессий, «помогающих профессий».

Анализ литературы показывает, что в основном обсуждаются профессионально важные качества будущих психологов на завершающих этапах профессионального образования или уже практикующих специалистов. Актуальным видится изучение психологической готовности к работе по профессии студентов-психологов на начальном этапе обучения в вузе. Иначе говоря, важно понять, поступают ли на факультет психологии абитуриенты уже частично психологически готовые к работе психологами; есть ли различия по определенным личностным характеристикам этих студентов в начале профессионального обучения с другими студентами.

Исследования показывают, что одной из личностных переменных, которые профессионально важны для становления будущих психологов, является ответственность [4; 8], которая обобщенно понимается как ощущение возможности управления собственной жизнью. Наиболее адекватным психометрическим эквивалентом ответственности является, по мнению ряда авторов (Д. А. Леонтьев, И. Ялом), интернальный локус контроля.

Интерналы тратят существенную часть своей умственной энергии на получение информации, что позволяет им влиять на значимые для них события. Кроме того, они имеют выраженную тенденцию разрабатывать специфические и конкретные планы действий в тех или иных ситуациях. То есть чувство контроля над собой и окружением позволяет им более успешно справляться и со стрессовыми ситуациями [7, с. 165].

Можно предположить, что психологи, обладающие интернальным локусом контроля, осуществляют психологическую помощь людям, исходя из понимания вклада собственных усилий в изменения, а не внешних сил, стечения обстоятельств и т. п. Кроме того, интернальность распространяется на область отношений: в целом, в межличностных отношениях, а также в рамках семьи и в области производственных отношений. Еще одной важной областью субъективного локуса контроля для психологов является область неудач: при интернальном локусе контроля специалист не будет искать виновных в ситуациях своих ошибок, а будет стараться сделать выводы на будущее.

«Помогающая профессия» связана также с разнообразием людей вокруг профессионала-психолога, с их разными интересами, ценностями, смыслами, многообразием поведения и действий. Как пишет А. Сырцова, «люди – самые яркие представители принципа неопределенности» [10, с. 138]. Профессия психолога обязывает его быть терпимым к разнообразию (и даже позитивно относиться к нему) и уметь действовать в ситуациях с высокой долей энтропии. Психологи должны понимать противоречивость поведения людей, их смысловую мотивацию, верить, что люди вольны выбирать, как им поступать и имеют возможности выбора, а не детерминированы чем-то извне.

Изучая такую личностную переменную как толерантность к неопределенности на протяжении ряда лет [1; 2; 11], полагаем, что необходимо сфокусировать внимание на ее изучении у будущих психологов.

В отечественных исследованиях толерантность к неопределенности рассматривается как установка личности по отношению к неопределенности [5; 10]. Неопределенность

окружения, требующая вариативности поведения, – это основание свободы и творчества [3]. Близким к данному размышлению является идея В. А. Петровского о человеке как субъекте активности в его концепции «надситуативной активности» [6]. Он говорит, что именно свободное принятие на себя ответственности за непредреженный заранее исход действованиа – это маркер рождения человека субъектом активности [6, с. 74].

В концепции С. Баднера толерантность к неопределенности рассматривается именно в значении *tolerance for ambiguity* – как личностная черта – толерантность к неопределенным ситуациям, для которых характерны новизна, противоречивость и сложность.

Толерантным к неопределенности людям свойственны: способность размышлять над проблемой, даже если неизвестны все факты и возможные последствия принятого решения; способность принимать конфликт и напряжение, которые возникают в ситуациях двусмысленности, несвязности и противоречивости информации; способность принимать неизвестное; готовность активно действовать и осуществлять выборы при очевидно неоднозначной ситуации [9, с. 9-10].

Кроме того, важным интегральным личностным конструктом является общий уровень осмысленности жизни как количественная мера того, в какой степени и насколько устойчива направленность жизнедеятельности субъекта на какой-то смысл. Осмысленность жизни по отношению к своему прошлому, настоящему и будущему рассматривается через смысложизненные ориентации. Уровень осмысленности жизни и смысложизненные ориентации не являются профессионально важными качествами, но могут пониматься как некоторый признак зрелости личности, как характеристика состоявшегося самоопределения в виде завершения поиска смыслов на данном возрастной этапе.

Основными предположениями данного исследования стали следующие.

1. Студенты-психологи отличаются от студентов других специальностей большей интернальностью в области неудач, интернальностью в области семейных, производственных и межличностных отношений.

2. Только у студентов-психологов интернальность в области семейных, производственных и межличностных отношений связана и с толерантностью к неопределенности, и со смысложизненными ориентациями.

Методиками исследования следующие.

1. Метод исследования уровня субъективного контроля (УСК; Е. Ф. Бажин, Е. А. Голынкина, А. М. Эткинд).

2. Методика диагностики толерантности к неопределенности (С. Баднер, в адаптации Г. У. Солдатовой, Л. А. Шайгеровой, Т. Ю. Прокофьевой, О. А. Кравцовой).

3. Тест смысложизненных ориентаций (СЖО; Д. А. Леонтьев). Методы обработки данных: критерий *U*-Манна–Уитни для проверки первой гипотезы; коэффициент корреляции *r*-Спирмена.

Выборка исследования: студенты 1 курса (100 человек) Сибирского федерального университета (г. Красноярск) по специальностям: педагогика (13 человек), социология (15 человек), прикладная информатика (17 человек), технические специальности (27 человек), психология (28 человек).

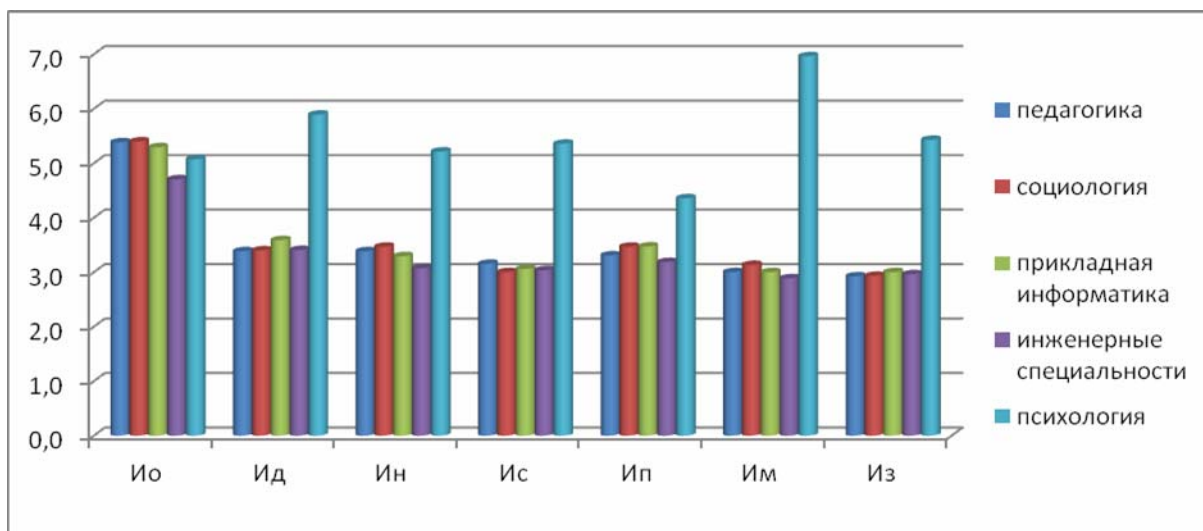
Подготовка методического аппарата: перед проведением исследования для уточнения того, какие шкалы методик могут быть использованы в исследовании для юношеской выборки, была проверена факторная структура всех опросников методом главных компонент с Varimax-вращением и с нормализацией Кайзера. В данном исследовании были использованы все шкалы методики УСК и СЖО, а также шкалы общей интолерантности, интолерантности к новизне и к сложности методики ТН (толерантности к неопределенности). Шкалы методики толерантности к неопределенности имеют наименее выраженный по баллам полюс «толерантности», а наиболее выраженный по баллам полюс «интолерантности».

*Результаты исследования*

1. Студенты-психологи отличаются от студентов специальностей «Социология», «Прикладная информатика», технических специальностей и педагогов (см. рисунок)

большей интернальностью в области неудач ( $p < 0,005$  по всем четырем группам), интернальностью в области семейных отношений ( $p \leq 0,001$  по всем четырем группам), производственных отношений ( $p < 0,05$  сравнение со студентами-социологами и информатиками;  $p = 0,000$  при сравнении со студентами-инженерами) и межличностных отношений ( $p = 0,000$  по всем четырем группам).

2. Результаты корреляционного анализа показали, что интернальный локус контроля в области отношений связан у студентов-педагогов только со смысложизненными ориентациями: интернальность в области семейных отношений связана у них с осмысленностью своего настоящего, с удовлетворенностью процессом жизни ( $r = 0,64$ ;  $p \leq 0,05$ ), интернальность в области производственных отношений связана с локусом контроля-Я ( $r = 0,59$ ;  $p \leq 0,05$ ), и локусом контроля-Жизнь ( $r = 0,66$ ;  $p \leq 0,05$ ). У студентов-социологов интернальный локус контроля в области отношений не связан ни со смысложизненными ориентациями, ни с толерантностью к неопределенности. У студентов-информатиков интернальность в области производственных отношений связана с интолерантностью к неопределенности ( $r = -0,59$ ;  $p \leq 0,05$ ), интолерантностью к новизне ( $r = -0,57$ ;  $p \leq 0,05$ ), интолерантностью к сложности ( $r = -0,51$ ;  $p \leq 0,05$ ). Интернальный локус контроля в области отношений связан у студентов-инженеров только со смысложизненными ориентациями: интернальность в области производственных отношений связана с общей осмысленностью жизни ( $r = 0,46$ ;  $p \leq 0,05$ ) и с осмысленностью своего прошлого ( $r = 0,41$ ;  $p \leq 0,05$ ).



Интернальный локус контроля<sup>1</sup> студентов различных специальностей

Только у студентов-психологов интернальность в области семейных, производственных и межличностных отношений связана и с толерантностью к неопределенности, и со смысложизненными ориентациями:

– интернальность в области семейных отношений связана с интолерантностью к неопределенности ( $r = -0,51$ ;  $p \leq 0,01$ ) и с интолерантностью к сложности ( $r = -0,42$ ;  $p \leq 0,05$ );

– интернальность в области производственных отношений связана с интолерантностью к новизне ( $r = -0,46$ ;  $p \leq 0,05$ );

– интернальность в области межличностных отношений связана с интолерантностью к неопределенности ( $r = -0,47$ ;  $p \leq 0,05$ ) и с интолерантностью к новизне ( $r = -0,39$ ;  $p \leq 0,05$ );

<sup>1</sup> Ио – общий интернальный локус контроля; Ид – интернальность в области достижений; Ин – интернальность в области неудач; Ис – интернальность в области семейных отношений; Ип – интернальность в области производственных отношений; Им – интернальность в области межличностных отношений; Из – интернальность в области здоровья.



– интернальность в области семейных, производственных и межличностных отношений многочисленными корреляциями связана со смысложизненными ориентациями (16 положительных статистически значимых связей).

Ограничением данного исследования является небольшой объем представленных для сравнения выборок. Поэтому данный этап можно пока считать пилотажным исследованием.

Все полученные результаты показывают различия студентов-психологов в начале профессионального обучения от других студентов по таким личностным характеристикам, которые связаны с профессионально важными для психологической деятельности качествами.

Исходя из данных предварительных результатов, можно предположить, что на специальность «Психология» поступают абитуриенты уже частично психологически готовые к работе психологами: они имеют внутренний локус контроля в области семейных, производственных и межличностных отношений. И этот интернальный локус контроля связан у них с осмысленностью собственной жизни, а также с толерантностью к неопределенности, новизне и сложности окружающего их мира, позволяя им быть терпимыми к его разнообразию, позитивно к нему относиться и уметь действовать в ситуациях с высокой долей энтропии.

### ***Библиографические ссылки***

1. Горлова Н. В. Психологические особенности специалиста в области переговоров и разрешения конфликтов : магистерская дис. М., 2008.
2. Горлова Н. В. Постановка проблемы психологической готовности к разрешению конфликтов развития юношеского возраста // В мире научных открытий. 2011. № 11(23). С. 40–47. (Сер. Гуманитарные и общественные науки.)
3. Зинченко В. П. Толерантность к неопределенности: новость или психологическая традиция? // Вопросы психологии. 2007. № 6. С. 3–20.
4. Лебедева А. А. Развитие профессионально важных качеств психологов-консультантов : дис. ... канд. психол. наук. СПб, 2007.
5. Луковицкая Е. Г. Социально-психологическое значение толерантности к неопределенности : дис. ... канд. психол. наук. СПб., 1998.
6. Петровский В. А. Человек над ситуацией. М. : Смысл, 2010.
7. Малкина-Пых И. Г. Психологическая помощь в кризисных ситуациях. М. : Эксмо, 2010. 928 с. (Сер. Новейший справочник психолога.)
8. Рожкова А. П. Развитие личностных профессионально важных качеств студентов-психологов средствами тренинга : дис. ... канд. психол. наук. Казань, 2004.
9. Смирнов С. Д., Чумакова М. А., Корнилова Т. В. Образ мира в динамическом контроле неопределенности // Вопросы психологии. 2016. № 4. С. 3–13.
10. Сырцова А. Возрастная динамика временной перспективы личности : дис. ... канд. психол. наук. М., 2008.
11. Gorlova N. The role of conflict in the process of development in adolescence // Proceedings of the XV European Conference on Developmental Psychology, ECDP, Bergen, Norway, August 23–27, 2011. Bologna (Italy) : Medimond s.r.l., 2012. P. 137–141.

© Горлова Н. В., 2017

## СВЕДЕНИЯ ОБ АВТОРАХ

**Аболина Елена Олеговна**, кандидат педагогических наук, доцент Сибирского государственного университета науки и технологий имени академика М. Ф. Решетнева, г. Красноярск, Российская Федерация.

**Азарёнок Наталья Валерьевна**, кандидат психологических наук, доцент кафедры общей и организационной психологии Института психологии Белорусского государственного педагогического университета имени Максима Танка, г. Минск, Республика Беларусь.

**Аликин Игорь Анатольевич**, кандидат биологических наук, доцент Красноярского государственного педагогического университета имени В. П. Астафьева, г. Красноярск, Российская Федерация.

**Аликин Марк Игоревич**, студент Красноярского государственного педагогического университета имени В. П. Астафьева, г. Красноярск, Российская Федерация.

**Асташевский Борис Станиславович**, студент Сибирского государственного университета науки и технологий имени академика М. Ф. Решетнева, г. Красноярск, Российская Федерация.

**Брасс Александр Анатольевич**, кандидат экономических наук, доцент Академии управления при Президенте Республики Беларусь, г. Минск, Республика Беларусь.

**Войтко Ольга Константиновна**, преподаватель Института психологии Белорусского государственного педагогического университета имени Максима Танка, г. Минск, Республика Беларусь.

**Воробьева Светлана Александровна**, старший преподаватель кафедры социально-педагогической работы УО «Витебский государственный университет имени П. М. Машерова», г. Витебск, Республика Беларусь.

**Гадилия Алла Михайловна**, доцент кафедры педагогики и психологии УО «Белорусский государственный экономический университет», г. Минск, Республика Беларусь.

**Горлова Наталья Владимировна**, старший преподаватель Сибирский федеральный университет, г. Красноярск, Российская Федерация.

**Груздева Ольга Васильевна**, кандидат психологических наук, зав. кафедрой социальной психологии Красноярского государственного педагогического университета имени В. П. Астафьева, г. Красноярск, Российская Федерация.

**Гудовский Игорь Витальевич**, кандидат педагогических наук, доцент Сибирского государственного университета науки и технологий имени академика М. Ф. Решетнева, г. Красноярск, Российская Федерация.

**Деревянко Ольга Ивановна**, преподаватель Института психологии Белорусского государственного педагогического университета имени Максима Танка, г. Минск, Республика Беларусь.

**Дзюба Ксения Игоревна**, магистрант Сибирского государственного университета науки и технологий имени академика М. Ф. Решетнева, г. Красноярск, Российская Федерация.

**Довыденко Лариса Владимировна**, магистрант Сибирского государственного университета науки и технологий имени академика М. Ф. Решетнева, г. Красноярск, Российская Федерация.

**Живоглядова Анастасия Юрьевна**, магистрант Сибирского федерального университета, г. Красноярск, Российская Федерация.

**Камаева Анастасия Геннадьевна**, психолог отдела социального сопровождения Муниципального молодежного автономного учреждения «Молодежный центр «Новые имена», г. Красноярск, Российская Федерация.

**Кербис Ирина Юрьевна**, старший преподаватель Красноярского государственного педагогического университета имени В. П. Астафьева, г. Красноярск, Российская Федерация.

**Кресова Наталья Юрьевна**, аспирант Института психолого-педагогического образования Красноярского государственного педагогического университета имени В. П. Астафьева, г. Красноярск, Российская Федерация.

**Кузькина Ксения Олеговна**, магистрант Сибирского государственного университета науки и технологий имени академика М. Ф. Решетнева, г. Красноярск, Российская Федерация.

**Кузьмич Владислав Сергеевич**, студент Белорусского государственного педагогического университета имени Максима Танка, г. Минск, Республика Беларусь.

**Кулько Екатерина Ивановна**, старший преподаватель УО «Белорусская государственная сельскохозяйственная академия», г. Горки, Республика Беларусь.

**Курыло Ольга Владимировна**, старший преподаватель УО «Белорусская государственная сельскохозяйственная академия», г. Горки, Республика Беларусь.

**Ливак Наталия Степановна**, кандидат психологических наук, и. о. заведующего кафедрой психологии труда и инженерной психологии Сибирского государственного университета науки и технологий имени академика М. Ф. Решетнева, г. Красноярск, Российская Федерация.

**Лукина Антонида Константиновна**, кандидат философских наук, доцент, заведующий кафедрой общей и социальной педагогики Сибирского федерального университета, г. Красноярск, Российская Федерация.

**Лукьянченко Наталья Владимировна**, кандидат психологических наук, доцент кафедры психологии труда и инженерной психологии Сибирского государственного университета науки и технологий имени академика М. Ф. Решетнева, г. Красноярск, Российская Федерация.

**Мартинovich Наталья Евгеньевна**, старший преподаватель кафедры социально-педагогической работы УО «Витебский государственный университет имени П. М. Машерова», г. Витебск, Республика Беларусь.

**Месникович Светлана Анатольевна**, кандидат психологических наук, доцент Белорусского государственного педагогического университета имени Максима Танка, г. Минск, Республика Беларусь.

**Микелевич Елена Болеславовна**, соискатель кафедры психологии Белорусского государственного университета, г. Минск, Республика Беларусь.

**Павлючук Артур Сергеевич**, магистрант Академии управления при Президенте Республики Беларусь, г. Минск, Республика Беларусь.

**Пахальян Виктор Эдуардович**, кандидат психологических наук, профессор, научный редактор журнала «Психологическая наука и образование», Московский государственный психолого-педагогический университет, г. Москва, Российская Федерация.

**Петрушихина Елена Борисовна**, заведующий кафедрой психологии управления, кандидат психологических наук, доцент, Российский государственный гуманитарный университет (РГГУ), г. Москва, Российская Федерация.

**Попкова Наталья Александровна**, магистрант Сибирского государственного университета науки и технология имени академика М. Ф. Решетнева, г. Красноярск, Российская Федерация.

**Реут Галина Мирославовна**, социальный педагог Красноярского аграрного техникума, г. Красноярск, Российская Федерация.

**Спасёнова Виктория Андреевна**, студент Сибирского государственного университета науки и технология имени академика М. Ф. Решетнева, г. Красноярск, Российская Федерация.

**Сутович Елена Иосифовна**, кандидат психологических наук, профессор кафедры идеологической работы Института пограничной службы Республики Беларусь, г. Минск, Республика Беларусь.

**Уткевич Ольга Ивановна**, доцент кафедры социально-гуманитарных дисциплин Витебского государственного технологического университета, г. Витебск, Республика Беларусь.

**Филиппова Надежда Георгиевна**, преподаватель Красноярского института железнодорожного транспорта, г. Красноярск, Российская Федерация.

**Черчес Татьяна Евгеньевна**, кандидат психологических наук, доцент Белорусского государственного педагогического университета имени Максима Танка, г. Минск, Республика Беларусь.

**Чупахина Лариса Геннадьевна**, педагог-психолог Красноярского колледжа сферы услуг и предпринимательства, г. Красноярск, Российская Федерация.

**Шабашёва Инна Викторовна**, старший преподаватель кафедры социально-педагогической работы УО «Витебский государственный университет имени П. М. Машерова», г. Витебск, Республика Беларусь.

**Шатравко Наталья Семеновна**, кандидат филологических наук, заведующий кафедрой истории и педагогики Белорусской государственной сельскохозяйственной академии, г. Горки, Республика Беларусь.

**Шершнёва Татьяна Викторовна**, кандидат психологических наук, заведующий кафедрой психологии Белорусского национального технического университета г. Минск, Республика Беларусь.

**Юрченко Валентина Николаевна**, старший преподаватель УО «Полоцкий государственный университет», г. Новополоцк, Республика Беларусь.

Научное издание

**АКТУАЛЬНЫЕ ПРОБЛЕМЫ  
ПСИХОЛОГИИ ТРУДА:  
ТЕОРИЯ И ПРАКТИКА**

*Материалы Международной научно-практической конференции  
(24 ноября 2017 г., Красноярск)*

Корректурa, оригинал-макет и верстка *Л. В. Звонаревой*

Подписано в печать 24.11.2017. Формат 60×84/8. Бумага офисная.  
Печать плоская. Усл. печ. л. 17,2. Уч.-изд. л. 14,5. Тираж 100 экз.  
Заказ . С 270/17.

Редакционно-издательский отдел СибГУ им. М. Ф. Решетнева.  
Отпечатано в редакционно-издательском центре  
СибГУ им. М. Ф. Решетнева  
660037, г. Красноярск, просп. им. газ. «Красноярский рабочий», 31.